

# Badevandsprofil

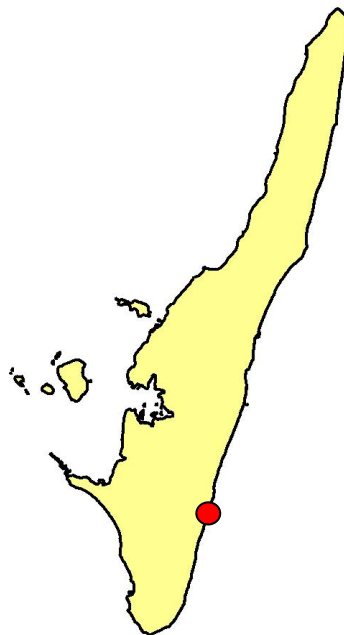
---

## Badevandsprofil for Bukkemose, Tryggelev

### Ansvarlig myndighed:

#### Langeland Kommune

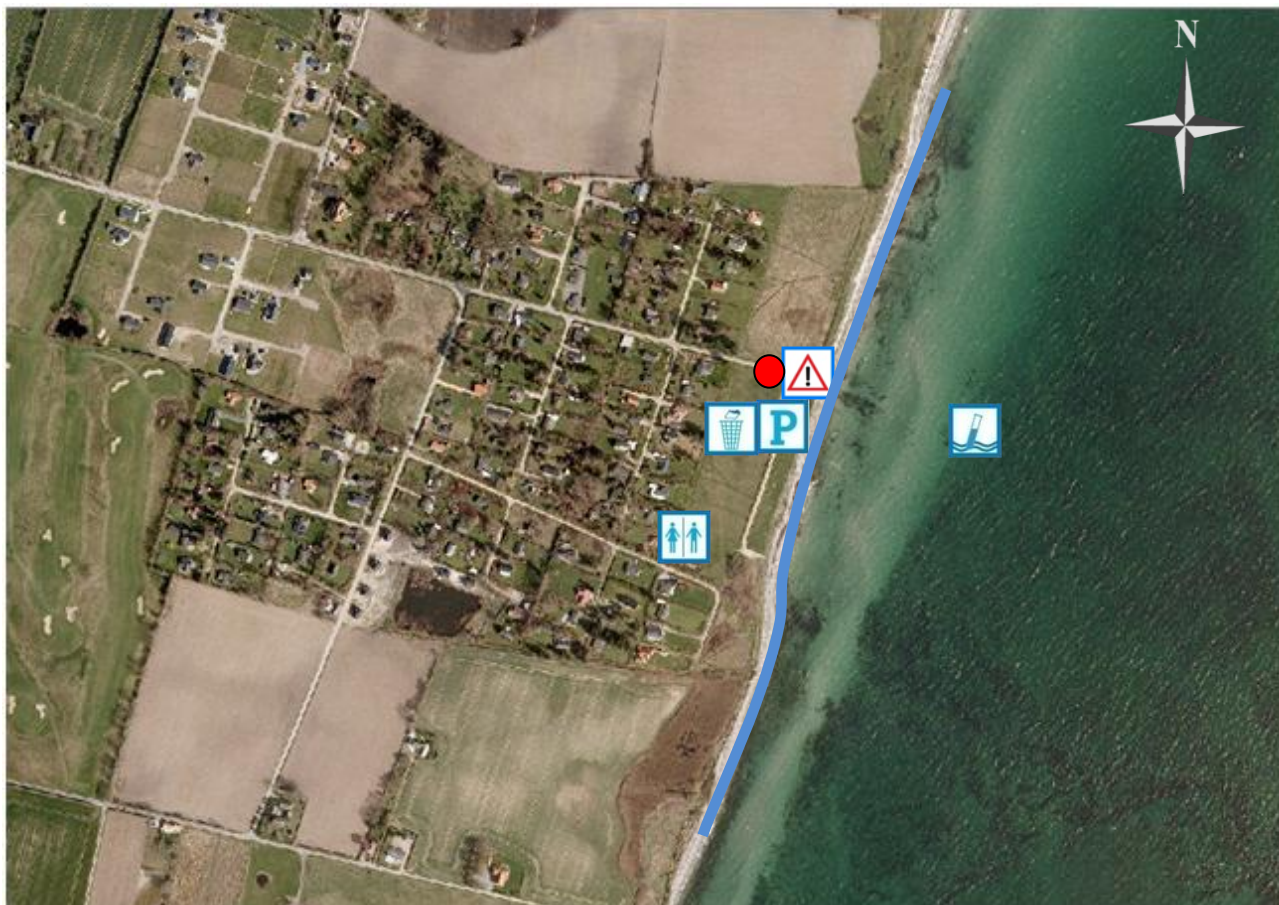
Fredensvej 1  
5900 Rudkøbing  
[www.langelandkommune.dk](http://www.langelandkommune.dk)  
Email: [post@langelandkommune.dk](mailto:post@langelandkommune.dk)  
Tlf.: 63 51 60 00









Hvis der observeres uregelmæssigheder eller uheld på stranden (olieudslip, kemikalieudslip og lignende), kontaktes Langelands Kommune på tlf. 63 51 60 00. I nødstilfælde uden for kommunens åbningstider kan beredskabet kontaktes på tlf. 40 29 30 50 eller på tlf. 112.

Medlemsstat	Danmark
Kommune	Langeland Kommune
DKBW Nr.	600
Stationsnummer	021
Stationsnavn	Bukkemose
DKBW Navn kort	Bukkemose
Hydrologisk Reference	6530 M
UtmX	613338
UtmY	6073811
Reference Net	EUREF89
UTMZone	32

## Oversigtskort



	<i>Her står du</i>		<i>Varsling ved forringet badevandskvalitet</i>		<i>Kontrolpunkt</i>
	<i>Skraldespand</i>		<i>Toiletfaciliteter med drikkevand</i>		<i>Parkering</i>

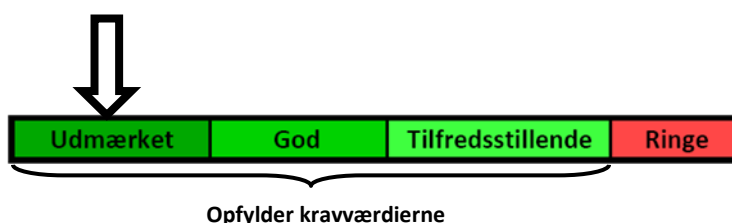
Stranden er 750 meter lang og er markeret med en blå streg.

## Klassifikation

I løbet af badevandssæsonen udtager Langeland Kommune rutinemæssigt kontrolprøver af badevandet, der analyseres for to såkaldte indikatorbakterier; *E.coli* og enterokokker. Begge bakterier findes i tarmen på varmloddede dyr og mennesker, hvorfor tilstedeværelsen af indikatororganismerne indikerer, at der er sket en fækal forurening af badevandet ved stranden. Koncentrationen af de to fækale bakterier danner grundlag for beregningen af en klassifikation af badevandet.

Følgende klassifikationer er mulige: Udmærket kvalitet, God kvalitet, Tilfredsstillende kvalitet og Ringe kvalitet. Udmærket kvalitet er den bedst mulige kvalitet, hvor koncentrationen af fækale bakterier i badevandet er meget lav, mens Ringe kvalitet er badevande, hvor koncentrationen af fækale bakterier i perioder er så høj, at der kan være en sundhedsmæssig risiko ved at bade i vandet.

Badevandet ved Bukkemose er klassificeret: **Udmærket**



Klassifikationen er beregnet på basis af kontrolprøver udtaget jævnlige i perioden 2007-2010. Strandens klassifikation revideres hvert år inden badevandssæsonens start.

## Strandens fysiske forhold

Strandens udgøres primært af fint sand med partier af sten i forskellige størrelser spredt over stranden. Ved vandkanten er stranden primært dækket af mellemstore sten. Langs med stranden er der opført tværgående høfder af store sten. Havbunden ud for stranden udgøres af fint sand, der flere steder er dækket af små og mellemstore sten. Strandens bredde er 15-20 meter og længden er 750 meter (se strandens afgrænsning på oversigtskortet).

## Strandens geografiske forhold

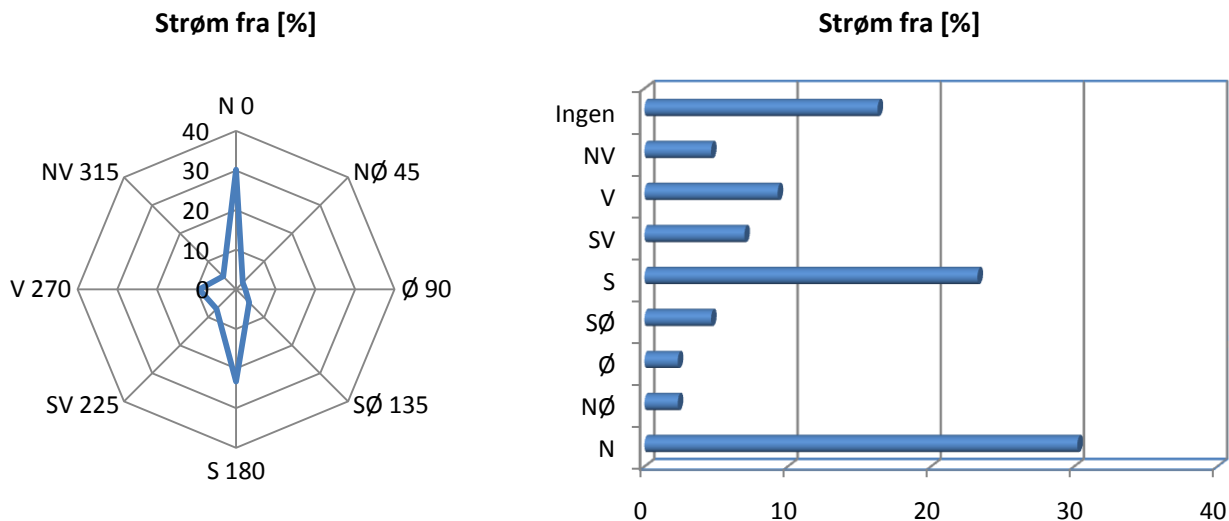
Bukkemose ligger på Langelands østkyst, ved sommerhusområdet Bukkemose, ud mod Langelandsbælt. Der kan køres til stranden via Ståvænget, der fører til en parkeringsplads med tilhørende toiletfaciliteter. Vest for sommerhusområdet findes "Haus und Boot Camping" og golfbane. Sommerhusområdet og stranden adskilles af stort grønt område med legeplads og kystsikring med store sten langs med stranden.



Bukkemose

## Hydrologiske forhold

Vandet i Langelandsbælt ud for Bukkemose er klassificeret som brakvand. Strømretningen ved stranden kommer primært fra nord. Strømretningen er vurderet 43 gange i perioden 2006-2010 og den procentvise fordeling er vist på de to grafer nedenfor



I perioden 2006-2010 er strømretningen vurderet 43 gange ved stranden og den procentvise fordeling er vist.

Vanddybden stiger roligt ud for kysten. Ifølge et topografisk kort er vanddybden under 2 meter 150 meter ud fra kysten. Det angivne dybdeforhold skal tages med forbehold.



Bukkemose

## Kilder til fækal forurening

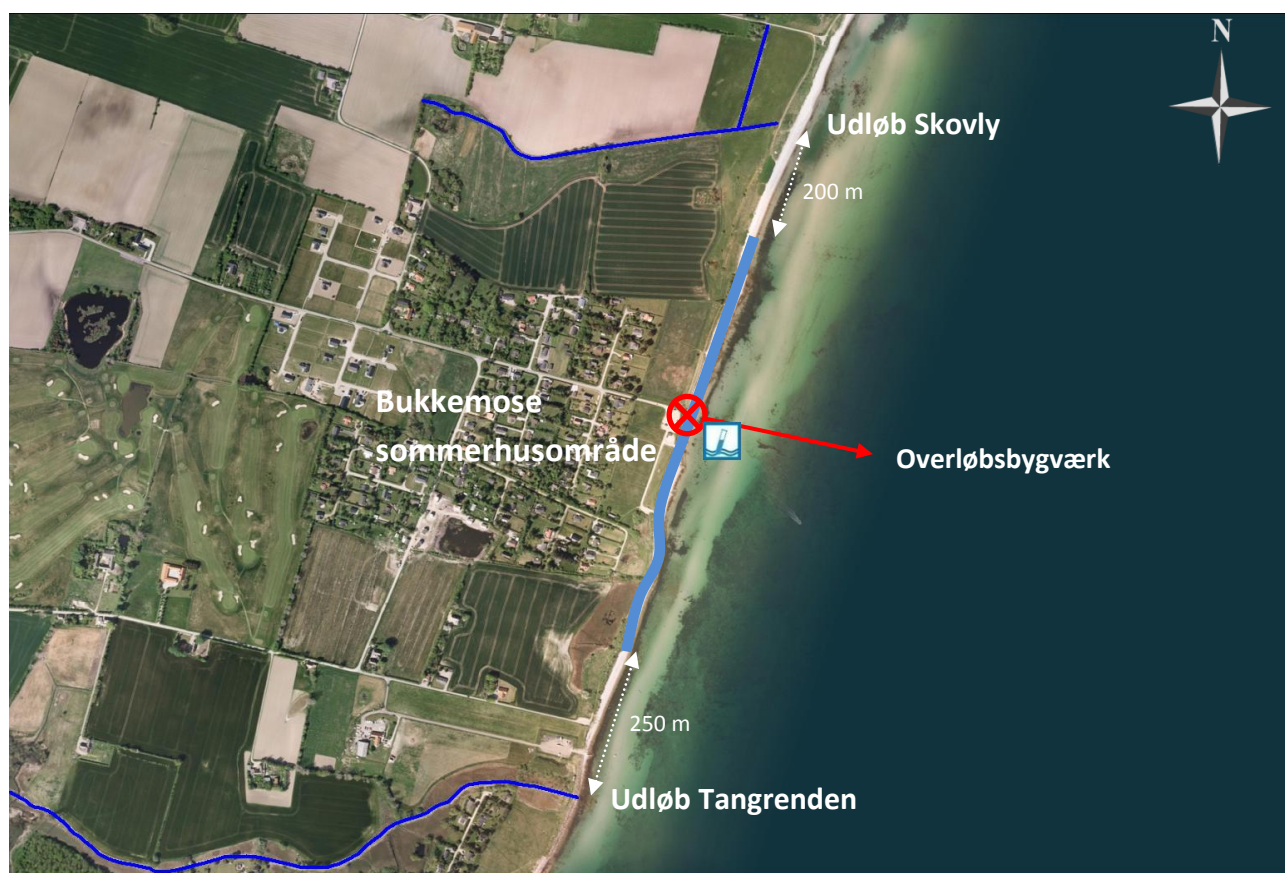
Fækalier fra mennesker og dyr i badevandet udgør en sundhedsrisiko. Langeland Kommune har undersøgt området omkring stranden for fækale kilder.



200 meter nord for strandens afgrænsning har vandløbet Skovly udløb. Vandløb har risiko for i perioder at indeholde høje koncentrationer af fækale bakterier. Langeland Kommune fraråder badegæster at bade i udløbet af vandløbet og opfordrer til, at strandens gæster bader indenfor den definerede strækning på stranden, hvor kommunen rutinemæssigt kontrollerer badevandskvaliteten i badevandssæsonen (1. juni – 1. september). Indenfor strandens afgrænsning har Skovly lav indflydelse på badevandskvaliteten.

250 meter syd for strandens afgrænsning har vandløbet Tangrenden udløb. Vandløbets udløb er konstrueret sådan, at der skal være en betragtelig vandføring i vandløbet inden at der forekommer udløb fra vandløbet til Langelandsbæltet, hvorfor det typisk kun vil være i forbindelse med regn, at vandløbet har mulighed for at have indflydelse på badevandskvaliteten. I disse tilfælde fraråder Langeland Kommune, at strandens gæster bader i udløbet af vandløbet og opfordrer til, at der bades indenfor den definerede afgrænsning af stranden, hvor kommunen rutinemæssigt kontrollerer badevandskvaliteten i badevandssæsonen (1. juni – 1. september). Indenfor strandens afgrænsning har Tangrenden lav indflydelse på badevandskvaliteten.

Midt på stranden findes et udløb fra den fælleskloakerede del af sommerhusområdet. Udløbet lukker spildevand ud i Langelandsbæltet i de tilfælde, hvor kloaknettet i sommerhusområdet overbelastes i forbindelse med kraftig regn. Udløbet er rørført ud i Langelandsbæltet, hvor fortyndingsgraden af forureningen er høj. Udløb fra overløbsbygværket har derfor kun lav indflydelse på badevandskvaliteten ved stranden. På nedenstående figur er de nærmeste mulige kilder til fækal forurening af badevandet ved Bukkemose vist.



Overblik over nærmeste mulige kilder til fækal forurening af badevandet ved Bukkemose.

Badende ved stranden bør altid være opmærksom på, at pludselige forureninger af badevandet kan opstå i forbindelse med uheld fra f.eks. lystbåde, gylletanke eller kloakledninger. Hvis Langeland Kommune modtager oplysninger om forurening, der kan påvirke badevandet eller skade de badendes sundhed, vil kommunen varsle om dette på skiltet ved stranden (se oversigtskort) og på kommunens hjemmeside: [www.langelandkommune.dk](http://www.langelandkommune.dk).



*Bukkemose*

### **Risiko for cyanobakterier (blågrønne alger) og fytoplankton**

Risikoen for opblomstring af blågrønne alger ved stranden er lav.

Risikoen for opblomstring af fytoplankton ved stranden er lav.

Opblomstring af blågrønne alger og fytoplankton kan altid forekomme. Særligt i forbindelse med længerevarende perioder med varme og næringsrigt vand. Opblomstringen er oftest meget pludselig og ses tydeligst som en misfarvning af vandet.

Alger kan producere giftige stoffer som kan give anledning til hovedpine, hudirritationer, feber, kvalme og diarré, hvis man kommer i kontakt med giftstofferne ved f.eks. at bade i eller sluge vand med indhold af alger. Mennesker, der i forvejen er svækkede, og børn er særligt udsatte. Dyr kan i værste fald dø, hvis de drikker af algeholdigt vand. Alger er ofte årsag til skumdannelser i vandkanten og misfarvning af vandet. Alger kan have forskellige farver. I Danmark giver fytoplankton normalt ikke anledning til sygdom ved badning.



### **Følgende baderåd bør altid følges:**

- Se efter om der er information, der fraråder badning.
- Lad være med at bade, hvis vandet er uklart. Du skal kunne se dine fødder, når du står i vand til knæene.
- Lad ikke børn lege i nærheden af alger, der er opskyllet på stranden.
- Hold børn og dyr væk fra skumdannelser på stranden.
- Bad ikke ved kraftigt skum i vandet, det kan være algeopblomstringer.

Hvis du har badet i vand, hvor du har mistanke om opblomstring af alger, skylles straks med rent vand.

Hvis Langeland Kommune modtager oplysninger om opblomstring af alger, vil kommunen varsle om dette på skiltet ved stranden (se oversigtskort) og på kommunens hjemmeside: [www.langelandkommune.dk](http://www.langelandkommune.dk).

### **Risiko for makroalger**

Der er lav risiko for opskylning af store mængder tang (makroalger) i vandkanten ved stranden.

Det frarådes at bade i nærheden af store mængder tang, da samlinger af planter kan fremme vækst og forlænge overlevelse af bakterier. Lad ikke børnene lege i nærheden af det opskyllede tang. Dette skyldes bl.a., at der kan dannes giftstoffer i rådne tang og at tangen kan indeholde sygdomsfremkaldende bakterier.



*Bukkemose*

### **Kortvarige forureninger**

Ved en kortvarig forurening forstås en forurening af fækale bakterier, der kommer fra en kendt kilde og som normalt ikke forventes at påvirke badevandskvaliteten i mere end 72 timer. Langeland Kommune har ikke kendskab til en sådan kilde i nærheden af stranden ved Bukkemose.

### **Anden forurening m.v.**

Glasskår, affald, kemiske forurening (herunder olieudslip) kan risikere at forekomme ved stranden. Hvis Langeland Kommune modtager oplysninger om forurening, der kan påvirke badevandet eller skade de badendes sundhed, vil kommunen varsle om dette på skiltet ved stranden (se oversigtskort) og på kommunens hjemmeside: [www.langelandkommune.dk](http://www.langelandkommune.dk).

Badegæster opfordres til at kontakte Langeland Kommune, hvis der konstateres forurening eller andet som kan give anledning til problemer ved stranden.

### **Revision**

Badevandsprofilen er udarbejdet i forbindelse med badevandssæsonen 2010.

Badevandets klassifikation revideres hvert år i maj måned og badevandsprofilen opdateres efter behov.



*Bukkemose*